

# Montara Water & Sanitary District

## Staying Ahead of our Local Community Needs

Montara Water and Sanitary District (MWSD) works every day to deliver water, garbage and sewer services for the residents of Montara and Moss Beach. Over 6,000 residents rely on our services for their homes and businesses.

April - May 2024

News for You: Sewer-Authority Mid-Coastside: What's Flowing In? Flow and Hydraulic Performance Analysis; HMB Delays Montara Force Main

### Sewer-Authority Mid-Coastside: What's Flowing In? Flow and Hydraulic Performance Analysis

With winter weather and flooding in 2023, continued rain and the prospects of climate change, Sewer-Authority Mid-Coastside (SAM) engaged consultant Climate Adaptive Systems to review what's been flowing into our sewer plant in recent years and during notable recent storms.

Data was reviewed from the three member agencies' – MWSD, Granada Community Services District (GCSD), and the City of Half Moon Bay – sewage contributions (flows) into the SAM treatment plant. Ten years (1/1/2014-12/31/2023) of SAM data was reviewed for daily flows, and rain event flows in 2021 and 2022-23.

**The analysis revealed a significant long-term increase in daily sewage flows and rainfall induced inflow and infiltration flows, particularly from the City of Half Moon Bay over the last ten years.** During that same period, there was no noticeable change in daily flows from MWSD and a marginal decrease from GCSD.

Inflow and infiltration (I&I) is caused by rainfall entering sewers. I&I can be from cracked sewer pipes or joints, or stormwater system connections that inappropriately push rainwater into sanitary sewers. Rain in our sewer system multiplies what our sewage plant must treat; sometimes this can overwhelm the plant and spill sewage into the ocean.

The analysis recommends reducing I&I sources, which will reduce overall flows treated at the SAM Plant. This reduction will benefit all of us by reducing operational costs for SAM and the three member agencies.

*Read the full report online in the March 11th SAM Board packet at [samcleanswater.org](http://samcleanswater.org)*

### Half Moon Bay Continues to Put SAM at Risk: Montara Force Main Design Contract Delayed by Half Moon Bay

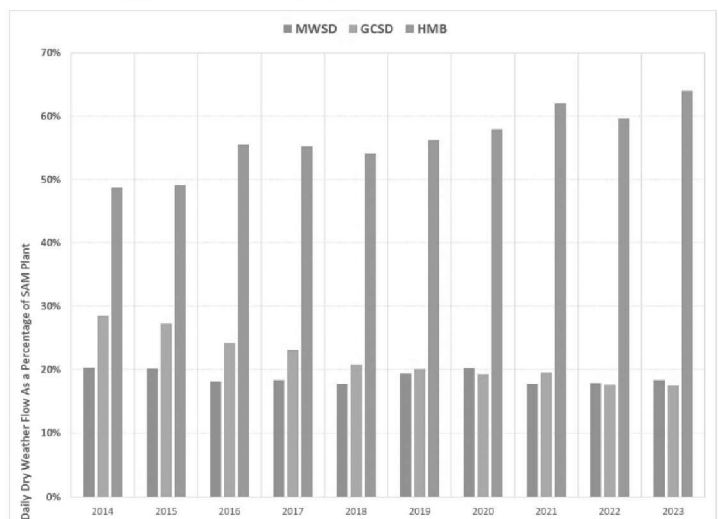
In 2018, SAM, and its member agencies, the City of Half Moon Bay, Granada Community Services District, and MWSD, entered into a binding legal Consent Decree to avoid a Ecological Rights Foundation (ERF) lawsuit aimed at protecting our coastal environment.

That Consent Decree required SAM and its member agencies to complete several system improvements, including replacement of the original Montara Force Main by June 30, 2024.

However, since 2009, and again in March 2024, the City of Half Moon Bay has continuously obstructed SAM system improvements particularly work on the Montara Force Main. On March 11, HMB delayed decision on the design contract necessary for this critical Force Main work.

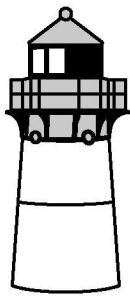
**MWSD is pleased to see this analysis confirm our efforts to keep rainwater out of our MWSD sewers.** If you have a gutter downspout or other source of rainwater at your property, please be sure to direct that water away from our sewers!

Figure 5: Long-term Trend in Daily Dry Weather Flow as a Percentage of SAM Plant



**MWSD is committed to providing safe public access via ZOOM teleconference for our regularly scheduled public meetings.**

**Board Meetings on the 1st and 3rd Thursday of each month at 7:30 p.m. at 8888 Cabrillo Highway, Montara.**  
Call: (650) 728-3545      Email: [info@mwsd.net](mailto:info@mwsd.net)      Visit: [mwsd.montara.org](http://mwsd.montara.org)



# Montara Water & Sanitary District

## Un paso adelante de las necesidades de nuestra comunidad local

Montara Water and Sanitary District (MWSD) trabaja todos los días para brindar servicios de suministro de agua, recolección de basura y alcantarillado a los habitantes de Montara y Moss Beach. Más de 6,000 residentes dependen de nuestros servicios para sus hogares y empresas.

Abril - mayo de 2024

**Novedades para usted: Autoridad de Alcantarillado de la Costa Media: ¿Qué es lo que fluye al interior? Análisis del caudal y del desempeño hidráulico; HMB retrasa la tubería de impulsión de Montara**

### Autoridad de Alcantarillado de la Costa Media: ¿Qué es lo que fluye al interior? Análisis del caudal y del desempeño hidráulico

Con el clima invernal y las inundaciones de 2023, las continuas lluvias y las perspectivas de cambio climático, la Autoridad de Alcantarillado de la Costa Media (Sewer-Authority Mid-Coastside, SAM) contrató a la consultora Climate Adaptive Systems para revisar lo que ha estado fluyendo a nuestra planta de alcantarillado en los últimos años y durante las recientes tormentas notables.

Se revisaron los datos de las aportaciones (caudales) de aguas residuales de las tres agencias miembro —MWSD, Granada Community Services District (GCSD) y la Ciudad de Half Moon Bay— a la planta de tratamiento de SAM. Se revisaron diez años (de 1/1/2014 a 31/12/2023) de datos de SAM con respecto a caudales diarios y caudales de eventos pluviales en 2021 y 2022-23.

El análisis reveló un aumento significativo a largo plazo de los caudales diarios de aguas residuales y de los caudales de entrada e infiltración inducidos por las precipitaciones, en particular los de la Ciudad de Half Moon Bay en los últimos diez años. Durante ese mismo periodo, no hubo cambios notables en los caudales diarios de MWSD y solo una disminución marginal de GCSD.

El flujo de entrada y la infiltración (I&I) se producen cuando las precipitaciones entran en las alcantarillas. Los flujos I&I pueden deberse a tuberías o juntas de alcantarillado agrietadas, o a conexiones del sistema de aguas pluviales que impulsan inadecuadamente el agua de lluvia hacia el alcantarillado sanitario. La lluvia en nuestro sistema de alcantarillado multiplica lo que nuestra planta depuradora debe tratar; a veces esto puede desbordar la depuradora y verter las aguas residuales al océano.

El análisis recomienda reducir las fuentes de I&I, lo que reducirá los caudales totales tratados en la planta de SAM. Esta reducción nos beneficiará a todos al reducir los

*Lea el informe completo en línea en el paquete de la Junta Directiva de SAM del 11 de marzo en [samcleanswater.org](http://samcleanswater.org)*

### Half Moon Bay sigue poniendo en peligro a SAM: Half Moon Bay retrasa el contrato de diseño de la tubería de impulsión de Montara

En 2018, SAM y sus agencias miembro —la Ciudad de Half Moon Bay, Granada Community Services District y MWSD— firmaron un Decreto de Consentimiento legal vinculante para evitar una demanda de Ecological Rights Foundation (ERF) destinada a proteger nuestro entorno costero.

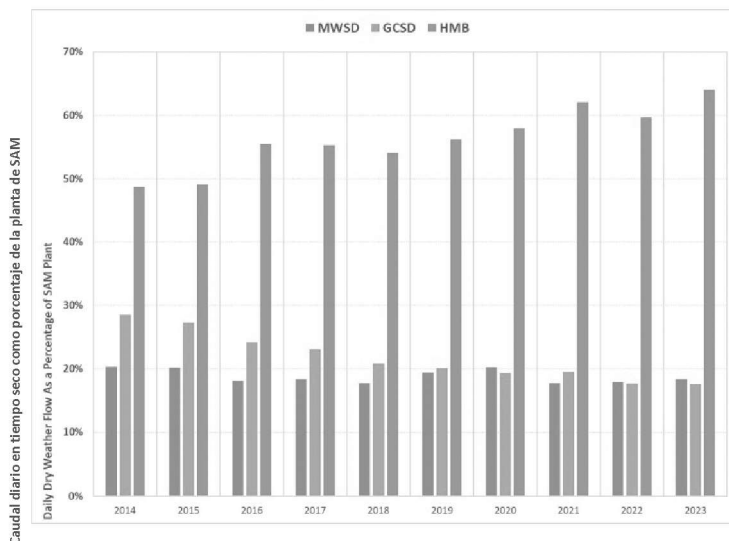
Ese Decreto de Consentimiento exigía a SAM y a sus agencias miembro que llevaran a cabo varias mejoras del sistema, incluido el reemplazo de la tubería de impulsión (presurizada) original de Montara antes del 30 de junio de 2024.

Sin embargo, desde 2009, y de nuevo en marzo de 2024, la Ciudad de Half Moon Bay ha obstaculizado continuamente las mejoras del sistema de SAM, en particular las obras de la tubería de impulsión de Montara. El 11 de marzo, HMB retrasó la decisión sobre el contrato de diseño necesario para estas obras cruciales de la tubería de impulsión.

costos operativos de SAM y las tres agencias miembro.

**MWSD se complace en ver que este análisis confirma nuestros esfuerzos para mantener el agua pluvial fuera de nuestras alcantarillas de MWSD.** Si usted tiene una bajante de canalón u otra fuente de agua de lluvia en su propiedad, ¡asegúrese de desviar esa agua lejos de nuestras alcantarillas!

Figura 5: Tendencia a largo plazo del caudal diario en tiempo seco como porcentaje de la planta de SAM



**MWSD tiene el compromiso de brindar un acceso seguro al público a nuestras reuniones públicas programadas regularmente a través de teleconferencias por ZOOM.**

**Las reuniones de la Junta tienen lugar el 1er y el 3er jueves de cada mes a las 7:30 p.m. en 8888 Cabrillo Highway, Montara. Llame al: (650) 728-3545 Email: [info@mwsd.net](mailto:info@mwsd.net) Visite: [mwsd.montara.org](http://mwsd.montara.org)**